

Ten geleide

Voor u ligt de gezamenlijke - interbestuurlijke - Roadmap invoering Omgevingswet: Route 2022.

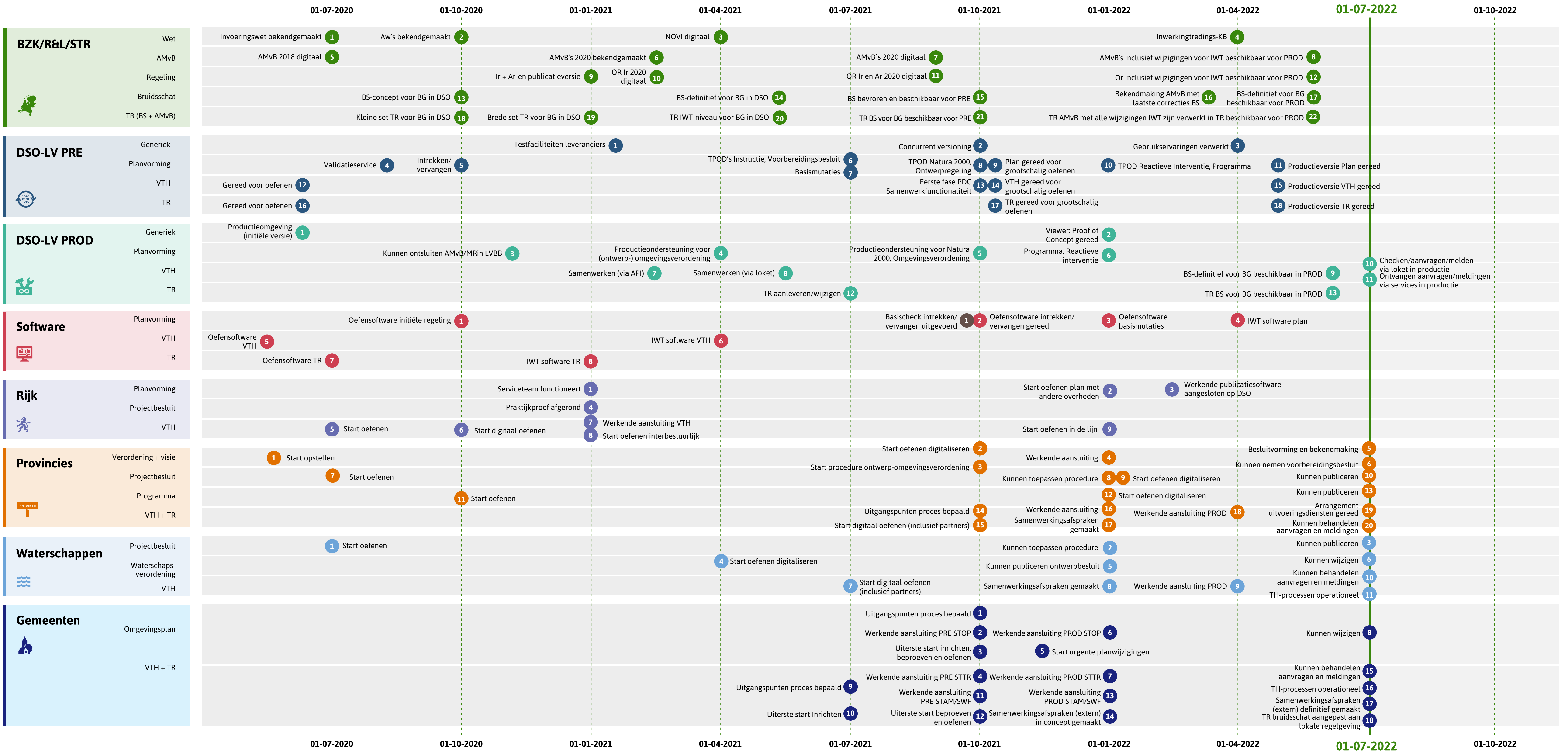
- De roadmap is opgesteld door alle bij de invoering van de Omgevingswet betrokken partijen:
 - Vereniging van Nederlandse Gemeenten (VNG)
 - Interprovinciaal Overleg (IPO)
 - Unie van Waterschappen
 - Ministerie van Binnenlandse Zaken en Koninkrijksrelaties/Ruimte & Leefomgeving/Serviceteam Rijk (BZK/R&L/STR)
 - Het Rijk
 - Programma Digitaal Stelsel Omgevingswet (DSO)
 - Ook met de softwareleveranciers is gesproken over hun plannings, en ook die informatie is meegenomen.
- De roadmap richt zich op het behalen van de zaken die nodig zijn om de Omgevingswet in werking te kunnen laten treden:
 - BZK/Eenvoudig Beter (EB) zorgt ervoor dat wetgeving en onderliggende besluiten en regelingen digitaal beschikbaar zijn.
 - DSO zorgt er onder meer voor dat wetgeving kan worden gepresenteerd aan initiatiefnemers, belanghebbenden en overheidsgebruikers, dat plannen kunnen worden ingezien en gemuteerd door overheidsgebruikers, dat toepasbare regels en vragenbomen kunnen worden ingelezen door overheidsgebruikers en gebruikt door initiatiefnemers en dat aanvragen en meldingen kunnen worden gedaan en kunnen worden ontvangen, en dat besluiten kunnen worden gepubliceerd.
 - De softwareleveranciers zorgen ervoor dat bevoegd gezagen met hun systemen kunnen koppelen aan DSO, en dat deze binnen het digitaal stelsel kunnen werken.
 - Het Rijk, IPO, Unie van Waterschappen en VNG ondersteunen en begeleiden actief de Rijkspartijen, provincies, waterschappen en gemeenten en dragen er aan bij dat bevoegd gezagen op tijd technisch, procesmatig en inhoudelijk kunnen werken volgens de Omgevingswet.
- De gezamenlijke partijen gebruiken de roadmap om met elkaar overzicht te houden op de voortgang en om tijdig interbestuurlijke knelpunten te signaleren.
- De getoonde mijlpalen betreffen streefmomenten waarop een resultaat moet zijn bereikt of waarop een activiteit wordt gestart voor een beheerste invoering van de Omgevingswet. Er worden daarom ook geen exacte data voor de mijlpalen aangegeven.
- De interbestuurlijke gezamenlijke roadmap bevat voor alle partijen de belangrijkste mijlpalen. Mijlpalen zijn opgenomen als er afhankelijkheden met anderen zijn (bijvoorbeeld: voor het digitaal oefenen van samenwerking tussen partijen is het belangrijk dat de Samenwerkfunctionaliteit werkt).
- Meer gedetailleerde mijlpalen worden door de partijen apart uitgewerkt en in een eigen roadmap verwerkt. Deze gezamenlijke roadmap komt voort uit en is afgestemd met de individuele roadmaps van betrokken partijen.

Versie 1 augustus 2021

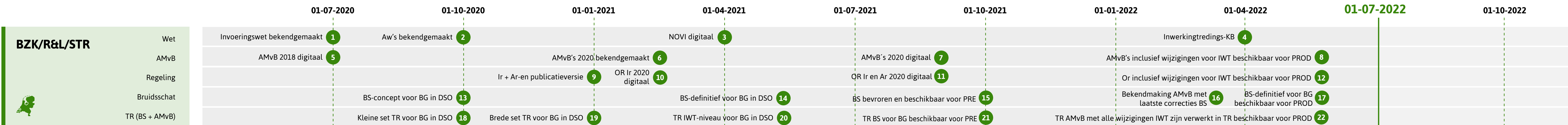
- De roadmap Route 2022 wordt periodiek geüpdatet aan de laatste ontwikkelingen en inzichten bij alle partijen die bij de invoering van de Omgevingswet betrokken zijn. Op 26 mei 2021 is het besluit genomen de inwerkingtredingsdatum van de Omgevingswet met 6 maanden te verplaatsen naar 1 juli 2022.
- Direct na dat besluit zijn betrokken partijen (BZK/R&L, DSO, softwareleveranciers, rijkspartijen, de koepels IPO, Unie van Waterschappen en VNG en implementatieorganisatie Aan de slag met de Omgevingswet) aan de slag gegaan om deze nieuwe datum te verwerken in plannen en plannings. Op basis van de nieuwe plannings is de gezamenlijke roadmap geüpdatet.
- Deze update is vastgesteld in de Programmaraad op 19 juli 2021. Centraal uitgangspunt is dat bevoegd gezagen 6 maanden netto de tijd hebben om te kunnen oefenen binnen en met het nieuwe stelsel. De roadmap maakt dat uitgangspunt inzichtelijk. Daarnaast is in deze versie een onderscheid aangebracht tussen grootschalig oefenen en gereed zijn voor in productie gaan. Het streven is dat in oktober 2021 DSO, de software, de content, de technische koppelingen en alle organisatorische en ondersteunende processen zodanig zijn ingeregeld dat grootschalig oefenen door de bevoegd gezagen mogelijk is. In april 2022 is dit stelsel dan zover doorontwikkeld – mede op basis van de ervaringen die het oefenen oplevert – dat de genoemde onderdelen gereed zijn om aan te sluiten op de productieomgeving.
- In deze versie is een groot aantal aanpassingen in de planning van mijlpalen doorgevoerd. Daarnaast zijn nieuwe mijlpalen geformuleerd en is een aantal mijlpalen vervallen. De nummering van de mijlpalen is eveneens aangepast. De mijlpalen voor iedere laan zijn opnieuw genummerd van 1 tot x.
- Bij deze roadmap hoort een handelwijze. De voortgang van de mijlpalen wordt periodiek gemonitord en aangestuurd door de Programmaraad (PR). De uitgebreide afspraken zijn te raadplegen in het stuk Handelwijze Roadmap.

Gezamenlijke Route 2022

Roadmap voor de invoering van de Omgevingswet



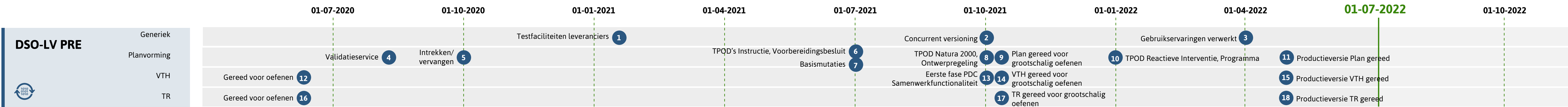
Toelichting BZK/R&L/STR



Nr.	Spoor	Mijlpaal	Beschrijving
1	Wet	Invoeringswet bekendgemaakt	Invoeringswet is in het <i>Staatsblad</i> gepubliceerd.
2	Wet	Aw's bekendgemaakt	Aanvullingswetten (Aw's) geluid, grondeigendom, bodem en natuur zijn in het <i>Staatsblad</i> gepubliceerd.
3	Wet	NOVI digitaal	Nationale Omgevingsvisie (NOVI) is omgezet in de STOP-standaard en opgenomen in de pre-omgeving van de landelijke voorziening van het Digitaal Stelsel Omgevingswet (DSO-LV).
4	Wet	Inwerkingtredings-KB	De voorhang van het Koninklijk Besluit (KB) met de datum van inwerkingtreding van de Omgevingswet is in beide Kamers afgerond.
5	AMvB	AMvB 2018 digitaal	De 4 algemene maatregelen van bestuur (AMvB's) – Besluit activiteiten leefomgeving (Bal), Besluit kwaliteit leefomgeving (Bkl), Besluit bouwwerken leefomgeving (Bbl) en het Omgevingsbesluit (Ob) zoals die in 2018 zijn gepubliceerd in het <i>Staatsblad</i> (ook wel de 'basis-AMvB's') – zijn omgezet in de STOP-standaard en als testdata in de pre-productieomgeving (oefenomgeving) van het DSO-LV gebracht.
6	AMvB	AMvB's 2020 bekendgemaakt	Het Invoeringsbesluit (Ib) en de 4 Aanvullingsbesluiten (Ab) (geluid, bodem, natuur en grondeigendom) zijn gepubliceerd in het <i>Staatsblad</i> .
7	AMvB	AMvB's 2020 digitaal	De 4 AMvB's (Bal, Bkl, Bbl en Ob) waarin de wijzigingen verwerkt zijn die volgen uit het Invoeringsbesluit en de 4 Aanvullingsbesluiten (geluid, bodem, natuur en grondeigendom), worden geconsolideerd, inclusief de wijzigingssporen die in 2020 in het <i>Staatsblad</i> zijn gepubliceerd, omgezet naar STOP en ingelezen in DSO-LV-PRE als testdata in de pre-productieomgeving. Deze geconsolideerde versie wordt 'AMvB 2020' genoemd. Onder de tegel 'regels op de kaart' op de homepage van het Omgevingsloket kunnen de juridische regels op een locatie en/of in een gehele AMvB/Omgevingsregeling worden bekeken. Daarbij kan door middel van de annotaties gezocht worden: <ul style="list-style-type: none"> • op regels voor een activiteit of gebiedsaanwijzing (over documenten heen) • op regels met betrekking tot een thema (binnen een document) • op type regel (instructieregel of regel voor iedereen). De annotatie-instructies waarop de annotaties zijn gebaseerd, zijn gevalideerd door de departementen.
8	AMvB	AMvB's inclusief wijzigingen voor IWT beschikbaar voor PROD	In 2021 en 2022 worden de AMvB's nog gewijzigd door reguliere wetgevingsprocessen. De definitieve versie van de AMvB's waarin alle wijzigingen zijn verwerkt, wordt uiterlijk 15 juni 2022 op de productieomgeving geladen.
9	Regeling	Ir + Ar-en publicatieversie	De Word-bestanden van de publicatieversies van de Invoeringsregeling (Ir) en de 4 Aanvullingsregelingen (Ar-en) (geluid, bodem, natuur en grondeigendom) zijn gereed. Bekendmaking volgt pas na beschikbaar komen van de publicatieversie van de laatste Aanvullingsregeling (Ar). De aanvullingsregeling geluid is eind maart 2021 in renvooi via de Landelijke voorziening bekendmaken en beschikbaar stellen (LVBB) gepubliceerd.
10	Regeling	OR Ir 2020 digitaal	De Omgevingsregeling (Or) waarin de wijzigingen die volgen uit de Invoeringsregeling verwerkt zijn, is omgezet naar STOP en ingelezen in DSO-LV als testdata in de pre-omgeving.

Nr.	Spoor	Mijlpaal	Beschrijving
11	Regeling	Or Ir en Ar-en 2020 digitaal	De Omgevingsregeling (Or) waarin de wijzigingen die volgen uit de Invoeringsregeling (Ir) en de 4 Aanvullingsregelingen (Ar-en) verwerkt zijn, is omgezet naar STOP en ingelezen in DSO-LV als testdata in de pre-productieomgeving, exclusief wijzigingen uit de drukproefcontroles voor de bekendmakingen <i>Staatscourant</i> . Onder de tegel 'regels op de kaart' op de homepage van het Omgevingsloket kan op specifieke locaties bekeken worden welke rijksregels er gelden omdat de regels die niet aan de aangeklikte locatie zijn gekoppeld, niet worden getoond. Ook kan, na het open van een hele AMvB of Omgevingsregeling, bekeken worden wat het werkingsgebied van de regels is op de kaart. Dit werkt vooral goed bij hoofdstuk 2 van de Omgevingsregeling omdat daar alle geometrische begrenzingen zijn vastgelegd.
12	Regeling	Or inclusief wijzigingen voor IWT beschikbaar voor PROD	In 2021 en 2022 wordt de Omgevingsregeling nog gewijzigd door reguliere wetgevingsprocessen. De definitieve versie van de Omgevingsregeling waarin alle wijzigingen zijn verwerkt, wordt uiterlijk 15 juni 2022 op de productieomgeving geladen.
13	Bruidsschat	BS-concept voor BG in DSO	Gepersonaliseerde versies van de concept-bruidsschat (BS) (juridische tekst), dus voor iedere gemeente en ieder waterschap, zijn beschikbaar in het DSO-LV. Dat wil zeggen: omgezet naar STOP en ingelezen in DSO-LV (pre-omgeving).
14	Bruidsschat	BS-definitief voor BG in DSO	Gepersonaliseerde versies van de definitieve bruidsschat, dus voor iedere gemeente en ieder waterschap, zijn beschikbaar in DSO-LV (pre-omgeving).
15	Bruidsschat	BS bevroren en beschikbaar voor PRE	De bruidsschat wordt in het najaar bevroren tot het moment dat deze in productie wordt geladen. Deze versie voldoet om mee te kunnen oefenen op de pre-omgeving.
16	Bruidsschat	Bekendmaking AMvB met laatste correcties BS	De verzamel-AMvB met daarin enkele (voornamelijk technische) correcties op de bruidsschat is gepubliceerd.
17	Bruidsschat	BS-definitief voor BG beschikbaar voor PROD	Gepersonaliseerde versies van de definitieve bruidsschat, dus voor iedere gemeente en ieder waterschap, zijn beschikbaar voor plaatsing op de productieomgeving van DSO-LV. Over de realisatiedatum van deze mijlpaal worden nog gesprekken gevoerd; dit kan vanuit een gezamenlijke wens nog leiden tot een wijziging (vervroeging) op deze mijlpaal.
18	Toepasbare regels	Kleine set TR voor BG in DSO	Dit betreft de toepasbare regels (TR) voor circa 10 activiteiten die een redelijke afspiegeling vormen van de totale set aan activiteiten in rijksregels en bruidsschat, zowel de aanvraagformulieren als ook enkele vergunningchecks. Hiermee kunnen bevoegd gezagen (BG) de eerste ervaring opdoen met de werking van de toepasbare regels en met het ontvangen van aanvragen, meldingen en informatieplichten.
19	Toepasbare regels	Brede set TR voor BG in DSO	Dit betreft de toepasbare regels voor een brede set activiteiten (circa 100) die een brede afspiegeling vormen van de totale set aan activiteiten in rijksregels en bruidsschat, zowel de aanvraagformulieren als ook (enkele) vergunningchecks en maatregelen op maat. Hiermee kunnen bevoegd gezagen in de breedte ervaring opdoen met de werking van de toepasbare regels en met het ontvangen van aanvragen, meldingen en informatieplichten.
20	Toepasbare regels	TR IWT-niveau voor BG in DSO	Alle toepasbare regels benodigd voor Inwerkingtreding (IWT) bruidsschat, te weten alle aanvraagformulieren, vergunningchecks (voor zover Topactiviteiten) en Maatregelen op maat, zijn geladen in de pre-omgeving van het DSO-LV.
21	Toepasbare regels	TR BS voor BG beschikbaar voor PRE	Toepasbare regels (bruidsschat) IWT-niveau zijn geschikt en beschikbaar voor plaatsing op de DSO-LV pre-omgeving.
22	Toepasbare regels	TR AMvB met alle wijzigingen IWT zijn verwerkt in TR beschikbaar voor PROD	Er worden voor inwerkingtreding nog verschillende wijzigingen van de AMvB's bekendgemaakt. Deze wijzigingen hebben mogelijk impact op de toepasbare regels van de AMvB's. De definitieve versie van de toepasbare regels wordt uiterlijk 15 juni 2022 in de productieomgeving van DSO geladen.

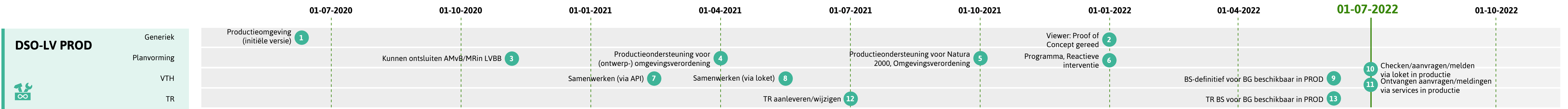
Toelichting DSO-LV PRE



Nr.	Spoor	Mijlpaal	Beschrijving
1	Generiek	Testfaciliteiten leveranciers	Faciliteiten die softwareleveranciers de mogelijkheid bieden om hun software onafhankelijk van hun klanten (gemeenten, provincies, waterschappen) te kunnen testen. Hier is al het een en ander voor beschikbaar gesteld. Op dit moment wordt onderzocht wat hiervoor aanvullend nog nodig is.
2	Generiek	Concurrent versioning	DSO-LV ondersteunt naast elkaar verschillende releases van de standaarden: de laatst gepubliceerde en de voorlaatste. Op grond van nieuwe afwegingen die in interbestuurlijk verband zijn gedaan, is besloten deze mijlpaal op te schorten tot het eerste kwartaal van 2022 of ten minste tot het moment dat de B-release van STOP wordt geïmplementeerd in de hele DSO-keten.
3	Generiek	Gebruikservaringen verwerkt	Er is al een feedbackproces ingericht voor de centrale verwerking van gebruikersfeedback; dit verloopt via het Informatiepunt Leefomgeving (IPLO). De verwachting is dat als vanaf oktober 2021 (veel) meer organisaties gaan oefenen er ook meer feedback op het functioneren zal komen. De meest urgente feedback wordt zo mogelijk nog voor inwerkingtreding verwerkt. Voor het overige is het verbeteren op basis van gebruikerservaringen een continu proces.
4	Planvorming	Validatieservice (pre)	De validatieservice valideert of aangeboden STOP-XML-berichten voldoen aan alle eisen om verwerkt te kunnen worden in de Landelijke voorziening bekendmaken en beschikbaar stellen (LVBB) en DSO-LV. Deze service groeit mee met de toename van functies in DSO-LV. Ook in het derde kwartaal van 2021 wordt de validatieservice nog verder verbeterd.
5	Planvorming	Intrekken of vervangen (pre)	DSO-LV (pre-omgeving) ondersteunt het muteren van een omgevingsdocument door het intrekken en vervangen van de gehele regeling, op basis van de A-release van STOP-TPOD.
6	Planvorming	TPOD's Instructie, Voorbereidingsbesluit	De TPOD Instructie is gereed en geïmplementeerd. De TPOD Voorbereidingsbesluit is ook geïmplementeerd, maar vraagt nog aanpassingen. Deze zullen na oktober 2021 worden gerealiseerd.
7	Planvorming	Basismutaties	DSO-LV (pre-omgeving) ondersteunt het wijzigen van een omgevingsdocument voor zover dit de basismutaties betreft (ook wel de tijdsopvolgende basismutatie genoemd) op basis van de A-release van STOP-TPOD.
8	Planvorming	TPOD Natura 2000, Ontwerpregeling	De TPOD Natura 2000 en de Ontwerpversies van andere TPOD's zijn met het halen van deze mijlpaal gereed.
9	Planvorming	Plan gereed voor grootschalig oefenen	Het DSO bevat de functionaliteiten die minimaal nodig zijn om grootschalig (dat wil zeggen met tientallen) overheidsorganisaties te kunnen oefenen.
10	Planvorming	TPOD Reactieve Interventie, Programma	De TPOD's Reactieve Interventie en Programma zijn gereed. In het derde kwartaal van 2021 wordt getest of deze ook in de keten al goed werken. Als hier nog aanpassingen voor nodig zijn dan worden die in het vierde kwartaal van 2021 gerealiseerd.

Nr.	Spoor	Mijlpaal	Beschrijving
11	Planvorming	Productieversie Plan gereed	De functionaliteiten die nodig zijn bij inwerkingtreding van de Omgevingswet zijn beschikbaar en het DSO is klaar om in productie te gebruiken. Het daadwerkelijk beschikbaar stellen van functionaliteiten in productie hangt soms af van de inwerkingtreding van de wet (bijvoorbeeld voor het indienen van een aanvraag).
12	VTH	Gereed voor oefenen	De koppelvlakken en functies ten behoeve van de VTH-keten in DSO-LV werken voldoende om zinvol te kunnen aansluiten op en oefenen met de voorziening. Onder meer het koppelvlak voor aanvragen, meldingen en informatieplichten functioneert. Ook de meeste functies voor checken en aanvragen in het loket werken. (Maar nog niet alle functies benodigd voor IWT zijn bij deze mijlpaal gerealiseerd, waaronder instellen behandeldienst). Inmiddels is duidelijk geworden dat ook functionaliteit voor urgente planontwikkeling moet worden gerealiseerd. Deze functionaliteit was niet gedefinieerd in het IWT-niveau.
13	VTH	Eerste fase PDC Samenwerkfunctionaliteit	De Samenwerkfunctionaliteit wordt uitgebreid met een Producten- en dienstencatalogus (PDC) waarin het samenwerkingsproces beschreven wordt en waarin kan worden aangegeven welke samenwerkingsdiensten een bevoegd gezag aanbiedt.
14	VTH	VTH gereed voor grootschalig oefenen	Het DSO bevat de functionaliteiten die minimaal nodig zijn om grootschalig (dat wil zeggen met tientallen) overheidsorganisaties te kunnen oefenen.
15	VTH	Productieversie VTH gereed	De functionaliteiten die nodig zijn bij inwerkingtreding van de Omgevingswet zijn beschikbaar en het DSO is klaar om in productie te gebruiken. Het daadwerkelijk beschikbaar stellen van functionaliteiten in productie hangt soms af van de inwerkingtreding van de wet (bijvoorbeeld voor het indienen van een aanvraag).
16	Toepasbare regels	Gereed voor oefenen	De koppelvlakken en functies ten behoeve van toepasbare regels in DSO-LV werken voldoende om hier te kunnen oefenen. Het STTR (Standaard Toepasbare Regels)-koppelvlak is stabiel en geïmplementeerd in de voorziening.
17	Toepasbare regels	TR gereed voor grootschalig oefenen	Het DSO bevat de functionaliteiten die minimaal nodig zijn om grootschalig (dat wil zeggen met tientallen) overheidsorganisaties te kunnen oefenen.
18	Toepasbare regels	Productieversie TR gereed	De functionaliteiten die nodig zijn bij inwerkingtreding van de Omgevingswet zijn beschikbaar en het DSO is klaar om in productie te gebruiken. Het daadwerkelijk beschikbaar stellen van functionaliteiten in productie hangt soms af van de inwerkingtreding van de wet (bijvoorbeeld voor het indienen van een aanvraag).

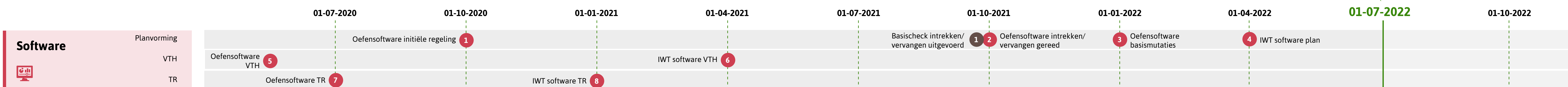
Toelichting DSO-LV PROD



Nr.	Spoor	Mijlpaal	Beschrijving
1	Generiek	Productieomgeving (initiële versie)	De initiële versie van de productieomgeving DSO-LV is beschikbaar en operationeel. Deze versie omvat alleen het koppelvlak voor omgevingsdocumenten (juridische regels, visie op basis van STOP0.98) en de Viewer. Nog NIET: Checken, opstellen, aanvragen en indienen. Deze omgeving zal stapsgewijs uitgroeien tot een volwaardige productieomgeving.
2	Generiek	Viewer: Proof of Concept gereed	In het derde kwartaal van 2021 wordt een prototype ontwikkeld van een Viewer die zich richt op ontsluiting van integrale regelingen (omgevingsdocumenten). Het verschil ten opzichte van de Viewer Regels en Kaart in het DSO-LV is dat het daar gaat om informatie op maat op een locatie en in het prototype om complete geconsolideerde regelingen.
3	Planvorming	Kunnen ontsluiten AMvB en Ministeriële Regeling in LVBB	Met het realiseren van deze mijlpaal is ondersteuning in de Landelijke voorziening bekendmaken en beschikbaar stellen (LVBB) van alle typen algemene maatregelen van bestuur (AMvB's) en de Ministeriële Regeling gereed: Invoeringsbesluit, Besluit activiteiten leefomgeving (Bal), Besluit kwaliteit leefomgeving (Bkl), Besluit bouwwerken leefomgeving (Bbl) en Omgevingsbesluit (Ob).
4	Planvorming	Productieondersteuning voor (ontwerp-) omgevingsverordening	Ten behoeve van de provincies is een eerste versie van de ontwerp-omgevingsverordening gerealiseerd waarmee provincies in productie hun ontwerp-omgevingsverordening voor inspraak kunnen publiceren. Deze wordt dan later vervangen door de complete ontwerpregelgeving.
5	Planvorming	Productieondersteuning voor Natura 2000, Omgevingsverordening	Met de koepels moeten afspraken gemaakt worden wanneer ondersteuning van de verschillende TPOD-standaarden in productie nodig is. Op die wijze kan in de keten deze ondersteuning naar behoefte worden opgeschaald.
6	Planvorming	Programma, Reactieve interventie	Met de koepels moeten afspraken gemaakt worden wanneer ondersteuning van de verschillende TPOD-standaarden in productie nodig is. Op die wijze kan in de keten deze ondersteuning naar behoefte worden opgeschaald.
7	VTH	Samenwerken (via API)	De eerste versie van de Samenwerkfunctionaliteit (SWF) is beschikbaar in de productieomgeving van DSO-LV. Bevoegd gezagen kunnen de functionaliteit vanaf dit moment gebruiken in hun productieprocessen. De SWF maakt samenwerking tussen bestuursorganen onderling en tussen bestuursorganen en ketenpartners mogelijk, om zo de behandeling van een verzoek te ondersteunen en de doorlooptijd van de behandeling te verkorten. De SWF maakt het uitwisselen van documenten mogelijk en het uitzetten van actieverzoeken tussen de deelnemers aan de samenwerking onderling. Deze mijlpaal betreft het gebruik van Samenwerkfunctionaliteit via VTH-systemen, dus niet direct via het Omgevingsloket.

Nr.	Spoor	Mijlpaal	Beschrijving
8	VTH	Samenwerken (via loket)	Met deze mijlpaal worden de schermen opgeleverd waarmee medewerkers in hun werkomgeving kunnen werken. Hiermee worden processen voor het samenwerken tussen bevoegd gezag en behandeldiensten voor aanvragen in de portalen van de bevoegd gezagen ondersteund. De oplevering per medio mei 2021 betreft een eerste oplevering. De functionaliteit is nog niet in volle omvang beschikbaar. Samenwerken via loket zal na deze eerste oplevering nog worden doorontwikkeld.
9	VTH	BS-definitief voor BG beschikbaar in PROD	Gepersonaliseerde versies van de definitieve bruidsschat, dus voor iedere gemeente en ieder waterschap, zijn beschikbaar op de productieomgeving van DSO-LV.
10	VTH	Checken, aanvragen en melden via loket in productie	Vanaf 1 juli 2022 kunnen bevoegd gezagen aanvragen en meldingen in de live-omgeving via het loket checken. De benodigde functionaliteit is voor iedereen beschikbaar. De aansluiting in productie op deze services kan ruim van tevoren beproefd worden.
11	VTH	Ontvangen aanvragen en meldingen via services in productie	Met het realiseren van deze mijlpaal kunnen de VTH-systemen aanvragen of meldingen verzenden en ontvangen volgens het STAM-koppelvlak. De functionaliteit is nu voor iedereen die er mee gaat werken beschikbaar. Dit kan niet eerder zijn dan het moment waarop de wet in werking treedt. Vanaf de zomer van 2021 kan al wel in productie aangesloten worden op deze koppelvlakken en kunnen deze aansluitingen worden getest.
12	TR	TR aanleveren en wijzigen	Met deze mijlpaal wordt het mogelijk voor bevoegd gezagen om met de koppelvlakken STAM en STTR aan te sluiten op de productieomgeving. Alle bevoegd gezagen kunnen nu hun toepasbare regels aanleveren aan de productieomgeving. (Voorwaarde is dat de bijbehorende juridische regels al eerder in de productieomgeving geladen moeten zijn.)
13	TR	TR BS voor BG beschikbaar in PROD	Toepasbare regels (bruidsschat) IWT-niveau zijn geschikt en beschikbaar op de productieomgeving van de DSO-LV.

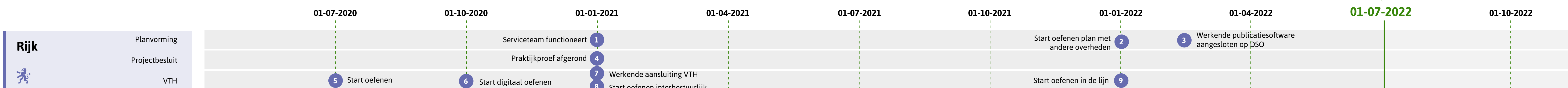
Toelichting Software



Nr.	Spoor	Mijlpaal	Beschrijving
1	Planvorming	Oefensoftware initiële regeling	Softwareleveranciers bieden software aan die geschikt is om te oefenen met het opstellen van Ow-besluiten (juridische regels, visie) en het aanbieden hiervan aan LVBB/DSO-LV. Deze oefensoftware beperkt zich bij deze mijlpaal nog tot het aanbieden van een initiële regeling. Bij de volgende mijlpalen zal de software steeds uitgebreider worden in functionaliteit.
2	Planvorming	Oefensoftware intrekken/vervangen	Als de vorige mijlpaal, met dien verstande dat bij dit niveau de oefensoftware ook het intrekken van een bestaande regeling ondersteunt en het vervangen ervan door een geheel nieuwe. Dit biedt een eerste, zeer eenvoudige mogelijkheid om te oefenen met het wijzigen van een omgevingsdocument.
3	Planvorming	Oefensoftware basismutaties	Als de voorgaande, met als toevoeging dat bij deze mijlpaal de oefensoftware ook het muteren van delen van de regeling ondersteunt (dus zonder deze in zijn geheel te moeten intrekken). Daarmee ontstaat de mogelijkheid om te oefenen met het wijzigen van een omgevingsdocument zoals dat na inwerkingtreding van de Omgevingswet in zijn werk zal gaan.
4	Planvorming	IWT software plan	Softwareleveranciers bieden software aan voor het opstellen van omgevingsdocumenten die voldoende is 'uitontwikkeld' om mee te kunnen werken bij de inwerkingtreding van de wet: deze bevat de functionaliteiten essentieel voor inwerkingtreding. Bevoegd gezagen kunnen (na implementatie van deze software) volledig werken met processen, werkwijzen en systemen in de planvormingsketen. Verdere ontwikkeling van de software, verwerken van gebruikerservaringen, nieuwe releases van de standaard, et cetera, lopen na deze mijlpaal vanzelfsprekend door.

Nr.	Spoor	Mijlpaal	Beschrijving
5	VTH	Oefensoftware VTH	Softwareleveranciers bieden software aan die geschikt is om te oefenen met de VTH-processen onder de Omgevingswet.
6	VTH	IWT software VTH	Softwareleveranciers bieden software aan voor de ondersteuning van het VTH-proces die voldoende is 'uitontwikkeld' om mee te kunnen werken bij de inwerkingtreding van de wet. Deze bevat de functionaliteiten essentieel voor inwerkingtreding. Bevoegd gezagen kunnen (na implementatie van deze software) volledig oefenen met processen, werkwijzen en systemen in de VTH-keten. Verdere ontwikkeling van de software, verwerken van gebruikerservaringen, nieuwe releases van de standaard, et cetera, lopen na deze mijlpaal vanzelfsprekend door.
7	Toepasbare regels	Oefensoftware TR	Softwareleveranciers bieden software aan die geschikt is om te oefenen met het opstellen van toepasbare regels (TR).
8	Toepasbare regels	IWT software TR	Softwareleveranciers bieden software aan voor het opstellen van toepasbare regels die voldoende is 'uitontwikkeld' om mee te kunnen werken bij de inwerkingtreding van de wet: deze bevat de functionaliteiten essentieel voor inwerkingtreding. Bevoegd gezagen kunnen (na implementatie van deze software) volledig oefenen met werkwijzen en processen voor het opstellen van toepasbare regels. NB: Deze software omvat ook de functies voor het muteren van instelling 'behandeldienst' in het DSO-LV. Verdere ontwikkeling van de software, verwerken van gebruikerservaringen, nieuwe releases van de standaard, et cetera, lopen na deze mijlpaal vanzelfsprekend door.
1	Generiek	Basischeck intrekken/vervangen uitgevoerd	In het kader van de Collectieve Voorwaarden projecten wordt een concept uitgewerkt en ingeregeld dat ervoor zorgdraagt dat in nauwe samenwerking met leveranciers tot een 'basischeck' op geleverde software wordt gekomen. Doel hiervan is issues zo snel mogelijk op het spoor te komen, gezamenlijk op te lossen en de oplossingen breed beschikbaar te stellen, zodat alle partijen de betreffende issues kunnen voorkomen. Dit versnelt de softwareontwikkeling over alle partijen heen. Op de Roadmap Route 2022 wordt deze check geplaatst op de laan Software: hieruit dient niet te worden opgemaakt dat de check ook de verantwoordelijkheid is van deze laan(eigenaar).

Toelichting Rijk



Nr.	Spoor	Mijlpaal	Beschrijving
1	Planvorming	Serviceteam functioneert	Het rijksbrede serviceteam dat rijkspartijen ondersteunt of ontzorgt bij het digitaliseren van omgevingsdocumenten en het opstellen van toepasbare regels, functioneert. Het is toegerust om deze taken (al dan niet stapsgewijs) over te nemen van Eenvoudig Beter (EB).
2	Planvorming	Start oefenen plan met andere overheden	Rijkspartijen gaan samen met andere betrokken overheden oefenen met het wijzigen van rijksregels, zodanig dat wordt aangesloten bij de doelen van de Omgevingswet.
3	Planvorming	Werkende publicatiesoftware aangesloten op DSO	Software voor het opstellen van omgevingsdocumenten in STOP/TPOD is beschikbaar en operationeel binnen het (serviceteam) Rijk en aangesloten op DSO-LV. Deze software kan worden ingezet voor wijzigingen in onder meer de AMvB's en regelingen.
4	Projectbesluit	Praktijkproef afgerond	De praktijkproef voor het digitaliseren van het projectbesluit (in STOP/TPOD-formaat) en inlezen hiervan in LVBB/DSO-LV is afgerond. Op basis daarvan kan het vervolg van dit spoor worden bepaald.

Nr.	Spoor	Mijlpaal	Beschrijving
5	VTH	Start oefenen	Rijkspartijen oefenen met de VTH-processen, nog zonder inzet van het DSO of eigen ICT-systemen.
6	VTH	Start digitaal oefenen	Rijkspartijen oefenen met de VTH-processen, gebruikmakend van DSO-LV en eigen ICT-systemen.
7	VTH	Werkende aansluiting	Alle rijkspartijen beschikken over VTH-software die gekoppeld is aan DSO-LV (zowel STAM-koppelvlak als de Samenwerkfunctionaliteit).
8	VTH	Start oefenen interbestuurlijk	Rijkspartijen gaan samen met andere betrokken overheden oefenen met het behandelen van aanvragen, meldingen en informatieplichten, in overeenstemming met de doelen van de Omgevingswet.
9	VTH	Start oefenen in de lijn	Het oefenen (zoals uitgevoerd bij de vorige mijlpalen, op kleinere schaal) wordt verbreed naar de gehele lijnorganisatie.

Toelichting Provincies



Nr.	Spoor	Mijlpaal	Beschrijving
1	Verordening + Visie	Start opstellen	Alle provincies starten met het opstellen van de omgevingsverordening en omgevingsvisie. Nadruk ligt hierbij (in de meeste gevallen) op 'droogzwemmen': oefenen met digitalisering is nog beperkt.
2	Verordening + Visie	Start oefenen digitaliseren	Alle provincies gaan oefenen met het digitaliseren van de omgevingsverordening (inclusief het opstellen van toepasbare regels) en de omgevingsvisie. Totdat software voor intrekken en vervangen beschikbaar is, zal oefenen in eerste instantie beperkt blijven tot het aanleveren van de initiële versie.
3	Verordening + Visie	Start procedure ontwerp-omgevingsverordening	Provincies starten voor de omgevingsverordening de formele procedure. Dat betekent dat de ontwerp-omgevingsverordening wordt vastgesteld en ter inzage wordt gelegd. Publicatie van de ontwerp-omgevingsverordening vindt plaats in Landelijke voorziening bekendmaken en beschikbaar stellen (LVBB) (en daarmee in DSO-LV). Hiermee worden ook de instructieregels voor gemeenten en waterschappen bekendgemaakt.
4	Verordening + Visie	Werkende aansluiting	Alle provincies hebben een werkende aansluiting op het DSO-LV op basis van de dan geldende STOP-standaard. Zij beschikken bij deze mijlpaal over software die ook het intrekken en vervangen van de regeling ondersteunt. Zo kan gestart worden met het opstellen van de verordening die in procedure gebracht zal worden.
5	Verordening + Visie	Besluitvorming en bekendmaking	In alle provincies hebben de Provinciale Staten de verordening en visie vastgesteld na de daarvoor geldende procedure en bekendgemaakt in LVBB (en daarmee in DSO-LV).
6	Verordening + Visie	Kunnen nemen voorbereidingsbesluit	Alle provincies zijn in staat om een voorbereidingsbesluit te nemen, conform de procedures van de Omgevingswet. Ook zijn ze in staat om dit voorbereidingsbesluit in LVBB (en daarmee in DSO-LV) te publiceren.
7	Projectbesluit	Start oefenen	Alle provincies starten met het uitwerken en oefenen van het proces omtrent het projectbesluit.
8	Projectbesluit	Kunnen toepassen procedure	Alle provincies zijn in staat om de regels voor het projectbesluit toe te passen conform de Omgevingswet.
9	Projectbesluit	Start oefenen digitaliseren	Alle provincies starten met het digitaal oefenen van het projectbesluit. Provincies en samenwerkingspartners beschikken over de software die (in de basis) ook bedoeld is om mee in werking te treden. De basisprocessen zijn geïmplementeerd in de software. En er kan nu echt samen met ketenpartners digitaal worden geoefend en geleerd.
10	Projectbesluit	Kunnen publiceren	Alle provincies kunnen het projectbesluit digitaal publiceren. Hiervoor moet er een werkende aansluiting op de STOP-standaard van het DSO-LV zijn. (Zie ook mijlpaal 4.)

Nr.	Spoor	Mijlpaal	Beschrijving
11	Programma	Start oefenen	Alle provincies starten met het uitwerken en oefenen van het proces omtrent het programma.
12	Programma	Start oefenen digitaliseren	Alle provincies starten met het digitaal oefenen van het programma. Provincies en samenwerkingspartners beschikken over de software die (in de basis) ook bedoeld is om mee in werking te treden. De basisprocessen zijn geïmplementeerd in de software. En er kan nu echt samen met ketenpartners digitaal worden geoefend en geleerd.
13	Programma	Kunnen publiceren	Alle provincies kunnen de programma's digitaal publiceren. Hiervoor moet er een werkende aansluiting op de STOP-standaard van het DSO-LV zijn. (Zie ook mijlpaal 4.)
14	VTH + TR	Uitgangspunten proces bepaald	Alle provincies hebben de concept-uitgangspunten en -inrichtingskeuzen voor de VTH-processen onder de Omgevingswet bepaald, zodat gestart kan worden met het uitwerken en oefenen van de processen en met het maken van interbestuurlijke afspraken.
15	VTH + TR	Start digitaal oefenen VTH inclusief partners	Alle provincies starten met het digitaal oefenen van VTH (STAM) en toepasbare regels (STTR) waar nodig in gezamenlijkheid met samenwerkingspartners (Rijk, gemeenten, omgevingsdiensten, et cetera). Daartoe is een werkende aansluiting op de STAM standaard noodzakelijk. (Zie ook mijlpaal 16.)
16	VTH + TR	Werkende aansluiting	Alle provincies hebben VTH-systemen geschikt voor de uitvoering van de Omgevingswet, met een werkende aansluiting op de STAM-standaard.
17	VTH + TR	Samenwerkingsafspraken gemaakt	Alle provincies hebben met hun ketenpartners (gemeenten, omgevingsdiensten, et cetera) concept-samenwerkingsafspraken gemaakt.
18	VTH + TR	Werkende aansluiting PROD	Alle provincies hebben VTH-systemen geschikt voor de uitvoering van de Omgevingswet, met op de productieomgeving een werkende aansluiting op de STAM-standaard.
19	VTH + TR	Arrangement uitvoeringsdiensten gereed	Alle provincies hebben de afspraken met uitvoeringsdienst(en) (bestuurlijk) vastgelegd en bekrachtigd.
20	VTH + TR	Kunnen behandelen van aanvragen en meldingen	Alle provincies zijn in staat om aanvragen en meldingen vanuit DSO-LV (STAM) te ontvangen, en deze te beoordelen en verwerken conform de eisen van de Omgevingswet (zie de bijbehorende minimeisen). Daarnaast zijn de toepasbare regels (indieningsvereisten, op basis van de omgevingsverordening) gereed.

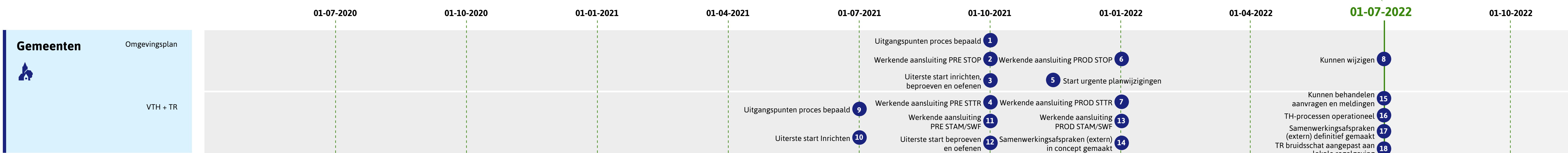
Toelichting Waterschappen



Nr.	Spoor	Mijlpaal	Beschrijving
1	Projectbesluit	Start oefenen	Waterschappen kunnen starten met het oefenen en inregelen van het proces voor het opstellen en publiceren van het projectbesluit.
2	Projectbesluit	Kunnen toepassen procedure	De procedures voor het opstellen van een projectbesluit onder de Omgevingswet kennen en kunnen toepassen. Het projectbesluit in digitale vorm kunnen opstellen en annoteren.
3	Projectbesluit	Kunnen publiceren	Alle waterschappen kunnen het projectbesluit digitaal publiceren. Hiervoor moet er een werkende aansluiting op de STOP-standaard van het DSO-LV zijn.
4	Waterschapsverordening	Start oefenen digitaliseren	De waterschappen hebben de mogelijkheid de waterschapsverordening (Wsv) met toepasbare regels via hun eigen software aan te leveren aan de Landelijke voorziening bekendmaken en beschikbaar stellen (LVBB) respectievelijk het DSO-LV.
5	Waterschapsverordening	Kunnen publiceren ontwerpbesluit	De waterschappen zijn in staat het ontwerp-(wijzigings)-besluit te publiceren.
6	Waterschapsverordening	Kunnen wijzigen	Het definitieve wijzigingsbesluit met bijbehorende toepasbare regels kunnen via de software van waterschappen gepubliceerd worden via de LVBB en het DSO-LV.

Nr.	Spoor	Mijlpaal	Beschrijving
7	VTH	Start digitaal oefenen (inclusief partners)	Waterschappen en samenwerkingspartners beschikken over de software die (in de basis) ook bedoeld is om mee in werking te treden. De basisprocessen voor vergunningverlening, meldingen en informatieplichten en samenwerkingsafspraken zijn geïmplementeerd in de software en er kan nu echt samen met ketenpartners digitaal worden geoefend en geleerd. Processen worden geëvalueerd en indien nodig aangepast.
8	VTH	Samenwerkingsafspraken gemaakt	De waterschappen hebben met hun ketenpartners op hoofdlijnen een proces ingericht hoe de onderlinge samenwerking vorm zal krijgen. Afspraken kunnen later nader ingevuld worden.
9	VTH	Werkende aansluiting PROD	Het behandelingsysteem van waterschappen is in staat vergunningaanvragen en meldingen via Digikoppeling te ontvangen.
10	VTH	Kunnen behandelen van aanvragen en meldingen	Alle waterschappen zijn in staat om aanvragen en meldingen vanuit DSO-LV (STAM) te ontvangen en deze te beoordelen en verwerken conform de eisen van de Omgevingswet (zie de bijbehorende minimumeisen).
11	VTH	TH-processen operationeel	De processen voor toezicht en handhaving zijn gereed en ingeregeld, inclusief de processen voor de Wet kwaliteitsborging voor het bouwen (Wkb). Voor het leer- en oefenproces zorgen waterschappen ervoor dat zij 6 maanden voor inwerkingtreding al op hoofdlijnen (90%) gereed zijn.

Toelichting Gemeenten



Nr.	Spoor	Mijlpaal	Beschrijving
1	Omgevingsplan	Uitgangspunten proces bepaald	De gemeente heeft de uitgangspunten voor het opstellen en wijzigen van omgevingsplannen bepaald. Dit houdt in dat voor het planproces een aantal keuzes is gemaakt die het minimumniveau moeten borgen.
2	Omgevingsplan	Werkende aansluiting PRE STOP	De gemeente beschikt over een werkende STOP-aansluiting op de oefenomgeving (of pre-omgeving) van de Landelijke voorziening bekendmaken en beschikbaar stellen (LVBB).
3	Omgevingsplan	Uiterste start inrichten, beproeven en oefenen	De gemeente beschikt over plansoftware en is in staat om en bezig met het planproces in te richten (eigen specifieke situatie), te beproeven (op uitvoerbaarheid) en te oefenen (bekwamen). Indien de gemeente gebruikmaakt van een stedenbouwkundig planbureau zal dit inrichten en beproeven in samenspraak met het bureau plaatsvinden.
4	TR	Werkende aansluiting PRE STTR	De gemeente beschikt over een werkende STTR-aansluiting op de oefenomgeving (of pre-omgeving) van de DSO-LV.
5	Omgevingsplan	Start urgente planwijzigingen	Wijzigingen in het omgevingsplan die kort na 1 juli 2022 ter inzage worden gelegd, worden voorbereid volgens de regels en techniek van de Omgevingswet. Rekening houdend met de daarvoor benodigde termijnen en lokale variabelen is het denkbaar dat in het vierde kwartaal van 2021 wordt gestart met de formele voorbereidingsstappen voor deze procedure.
6	Omgevingsplan	Werkende aansluiting PROD STOP	De gemeente beschikt over een werkende STOP-aansluiting op de productieomgeving van de LVBB/DSO-LV.
7	TR	Werkende aansluiting PROD STTR	De gemeente beschikt over een werkende STTR-aansluiting op de productieomgeving van de DSO-LV.
8	Omgevingsplan	Kunnen wijzigen	De gemeente is in staat om wijzigingen in het omgevingsplan met bijbehorende toepasbare regels (TR) op te (laten) stellen en te publiceren conform de eisen en standaarden van de Omgevingswet (minimale actie 14).
9	VTH	Uitgangspunten proces bepaald	De gemeente heeft de uitgangspunten voor administratieve en dienstverleningsprocessen in de VTH-keten bepaald. Dit houdt in dat voor het vergunningenproces een aantal keuzes is gemaakt die het minimumniveau moeten borgen.

Nr.	Spoor	Mijlpaal	Beschrijving
10	VTH	Uiterste start inrichten, beproeven en oefenen	De gemeente beschikt over VTH-software en is in staat om en bezig met het VTH-proces in te richten (eigen specifieke situatie). Indien de gemeente gebruikmaakt van een behandeldienst zal dit inrichten in samenspraak met deze dienst plaatsvinden.
11	VTH	Werkende aansluiting PRE STAM/SWF	De gemeente beschikt over een werkende STAM-aansluiting op de oefenomgeving (of pre-omgeving) van de DSO-LV. Ook is de gemeente, voor zover relevant, op de juiste wijze gekoppeld aan de Samenwerkfunctionaliteit, dan wel technisch in staat om deze te gebruiken.
12	VTH	Uiterste start beproeven en oefenen	De gemeente is in vervolg op het inrichten in staat om en bezig het proces/de software te beproeven (op uitvoerbaarheid) en te oefenen (bekwamen). Indien de gemeente gebruikmaakt van een behandeldienst zal dit beproeven in samenspraak met deze dienst plaatsvinden.
13	VTH	Werkende aansluiting PROD STAM/SWF	De gemeente beschikt over een werkende STAM-aansluiting op de productieomgeving van de DSO-LV. Ook is de gemeente, voor zover relevant, op de juiste wijze gekoppeld aan de Samenwerkfunctionaliteit (SWF), dan wel technisch in staat om deze te gebruiken.
14	VTH	Samenwerkingsafspraken (extern) in concept gemaakt	Alle gemeenten hebben met hun ketenpartners in regionaal verband (provincies, waterschappen, omgevingsdiensten, GGD en veiligheidsregio's, et cetera) concept-samenwerkingsafspraken gemaakt. Het gaat dan onder andere over betrokkenheid bij het omgevingsoverleg, het samenwerken aan toepasbare regels en vergunningaanvragen en de taken die bij de omgevingsdiensten worden belegd.
15	VTH	Kunnen behandelen aanvragen en meldingen	Gemeenten zijn nu volledig in staat om te voldoen aan de minimale eisen voor vergunningen, meldingen en informatieplichten (minimale acties 2 tot en met 11 en in het bijzonder 2, 3, 4).
16	VTH	TH-processen operationeel	De processen voor toezicht en handhaving zijn gereed en ingeregeld, inclusief de processen voor de Wet kwaliteitsborging voor het bouwen (Wkb) (minimale acties 12 en 13).
17	VTH	Samenwerkingsafspraken (extern) definitief gemaakt	Met het realiseren van deze mijlpaal is er een definitieve versie van de concept-samenwerkingsafspraken die gemeenten in regionaal verband hebben met hun ketenpartners (provincies, waterschappen, omgevingsdiensten, GGD en veiligheidsregio's, et cetera). Zie ook mijlpaal 11.
18	TR	TR bruidsschat aangepast aan lokale regelgeving	De toepasbare regels uit de bruidsschat zijn aangepast aan de lokale regelgeving van de gemeente. Daarnaast is het DSO-LV (productieomgeving) gevuld met deze toepasbare regels.

Lijst met afkortingen

Afkorting	Uitleg
Ab	Aanvullingsbesluit
AMvB	Algemene Maatregel van Bestuur
API	Application Programming Interface
Ar	Aanvullingsregeling
Aw	Aanvullingswet
Bal	Besluit activiteiten leefomgeving
Bbl	Besluit bouwwerken leefomgeving
BG	bevoegd gezag
Bkl	Besluit kwaliteit leefomgeving
BS	bruidsschat
BZK	Binnenlandse Zaken en Koninkrijksrelaties
DSO	Digitaal Stelsel Omgevingswet
DSO-LV	landelijke voorziening van het Digitaal Stelsel Omgevingswet
EB	Eenvoudig Beter
GIO	Geografisch Informatie Object
Ib	Invoeringsbesluit
IPO	Interprovinciaal Overleg
Ir	Invoeringsregeling
IWT	inwerkingtreding
KB	Koninklijk Besluit

Afkorting	Uitleg
LVBB	landelijke voorziening bekendmaken en beschikbaar stellen
mer	milieueffectrapportage
MR	Ministeriële Regeling
NOVI	Nationale Omgevingsvisie
Ob	Omgevingsbesluit
OD	omgevingsdienst
OIN	Organisatie-identificatienummer
Or	Omgevingsregeling
Ow	Omgevingswet
PR	Programmaraad
PROD	DSO-LV productieomgeving
STAM	Standaard aanvragen en melden
STOP	Standaard officiële publicaties
STTR	Standaard toepasbare regels
TPOD	toepassingsprofielen omgevingsdocumenten
TR	toepasbare regels
VNG	Vereniging van Nederlandse Gemeenten
VTH	vergunningverlening, toezicht en handhaving
Wkb	Wet kwaliteitsborging bouw
Wsv	waterschapsverordening